

# 2022 全國華紙盃科丁 scratch 校際 PK 決賽暨 AI 夏令營系列活動

## 因應嚴重特殊傳染性肺炎(COVID-19)防疫計畫

### 壹、防疫措施

一、目的：花蓮縣政府（以下簡稱本府為防範舉辦 2022 全國華紙盃科丁 scratch 校際 PK 決賽暨 AI 夏令營系列活動會(以下簡稱華紙盃)時，因參加人員聚集接觸造成嚴重特殊傳染性肺炎疫情擴散，依據中央流行疫情指揮中心訂定之「嚴重特殊傳染性肺炎 (COVID-19)」因應指引、公眾集會及相關防疫規範特訂定本計畫。

### 二、一般配合事項：

(一) 保持警戒：在疫情發生期間，隨時至衛生福利部疾病管制署（以下簡稱疾管署）全球資訊網 (<https://www.cdc.gov.tw>) 之「嚴重特殊傳染性肺炎 (COVID-19)」專區查閱相關資訊，或撥打防疫專線 1922 或 03-8560237 洽詢。

(二) 通報：各參加隊伍、單位或個人應依疾管署發布之「嚴重特殊傳染性肺炎 (COVID-19)」疫情通報作業規定，辦理通報。

(三) 如疫情升高或發生群聚現象，提高防疫措施，並事前研訂預處方案或評估延期、停辦賽會或活動。

(四) 所有防疫工作由花蓮縣教育處-花蓮縣教育網路中心給予競賽及前置相關任務，進行相關防疫措施。

(五) 所有人員賽前(參加本次競賽前一天)皆需提供一次自費 1 日內抗原快篩(含家用快篩)或 PCR 檢驗陰性證明；另且皆應接種 COVID-19 疫苗 3 劑且滿 14 天，或提供每日自費 1 日內抗原快篩(含家用快篩)或 PCR 檢驗陰性證明，並填寫健康聲明書。

(六) 目前依疫情情況發展，以閉門賽辦理，**不允許觀眾或家長進場觀賽**，並依指揮中心視國內外疫情及實際執行狀況，適時機動調整作為。

(七) **未打滿三劑競賽選手及工作人員**，每天皆須提供一次自費 1 日內抗原快篩(含家用快篩)或 PCR 檢驗陰性證明；大會將提供一劑免費抗原快篩(含家用快篩)給競賽選手進行檢測並提供證明，確保競賽所有人員健康。

三、調整作為：本府會依指揮中心視國內外疫情及實際執行狀況，適時機動調整防疫措施，強化邊境監測及防疫作為。籲請參賽相關人員應落實個人防護措施，主動積極配合各項防疫規範，以兼顧防疫與生活品質。

### 貳、各項活動防疫要點

#### (一) 競賽舉辦前：

1. 進行風險評估，依國內外「嚴重特殊傳染性肺炎 (COVID-19)」疫情現況、集會性質與參加者特性，進行相關風險評估，必要時得邀集花蓮縣政府各局處及相關單位共同

討論。

2. 因應中央流行疫情指揮中心最新疫情防疫作為，於 2022 全國華紙盃科丁 scratch 校際 PK 決賽 網站公告防疫相關訊息，提供所有參與人員配合實施。
3. 於召開領隊、指導教師、工作人員會議時，請與會代表向所屬參加人員加強宣導，做好個人防護措施，並保持社交距離例如：落實咳嗽禮節及手部衛生。
4. 落實自我健康狀況監測，倘若賽前有發燒（額溫 $\geq 37.5^{\circ}\text{C}$ 、耳溫 $\geq 38^{\circ}\text{C}$ ）、急性呼吸道症狀（喉嚨痛、頭痛、疲倦、打噴嚏、肌肉酸痛、腰酸背痛、夜間盜汗、鼻塞或流鼻涕）、嗅味覺異常或腹瀉等相關症狀者，應主動向單位主管或負責人員報告，並採取適當的防護措施及引導就醫治療。
5. 落實賽會舉辦場館環境清潔及消毒工作。
6. 集會活動場所應備有充足的洗手設施（如肥皂、乾洗手液或洗手乳等），並預先置適當隔離或安置空間，如為室內集會活動則需確認環境之空氣流通狀態。
7. 備置電子體溫計、醫用口罩、塑膠手套等，僅供緊急醫療及保健使用。
8. **設專責「防疫管理員」**叮嚀選手，務必做好環境衛生、社交距離保持，常清潔手部及戴口罩。盡量團進團出、避免頻繁進出競賽會場及活動空間，並儘可能各校協助記錄全日生活動態足跡。

(二) 競賽舉辦中：

1. 不開放觀眾、家長進入有關競賽場地，將視中央流行疫情指揮中心最新規範進行調整。所有進場人員仍需全程佩戴口罩、量測體溫，發現有體溫異常時，因應「嚴重特殊傳染性肺炎（COVID-19）」圖示與防疫作業要點辦理。
2. 每天賽事結束後進行舉辦場館環境清潔及消毒工作，針對現場人員經常接觸之表面（如地面、桌椅等經常接觸之任何表面，以及浴廁表面如水龍頭、廁所門把、馬桶蓋及沖水握把）應有專責人員進行清潔，降低公眾接觸傳播病原體之機會，另外一般的環境也應至少每天消毒一次，消毒可以用 1：50（當天泡製，以 1 份漂白水加 49 份的清水）的稀釋漂白水（濃度 1000ppm），留置時間建議 1 至 2 分鐘再以拖把或抹布擦拭，15 分鐘後再以濕拖把或抹布擦拭清潔乾淨。
3. 加強防範「嚴重特殊傳染性肺炎（COVID-19）」與維持個人衛生習慣並透過明顯告示（如：海報、LED 螢幕、賽場廣播等）宣導「嚴重特殊傳染性肺炎（COVID-19）」、「手部衛生」及「呼吸道與咳嗽禮節」等。
4. 備置電子體溫計、口罩，以供緊急醫療及保健使用。
5. 工作人員或參加者在集會活動期間出現呼吸道症狀者（喉嚨痛、頭痛、疲倦、打噴嚏、

肌肉酸痛、腰酸背痛、夜間盜汗、鼻塞或流鼻涕)，應讓其戴上口罩，聯絡家人或聯絡本縣防疫專線(03-8226975)安排自費防疫計程車至鄰近醫院就醫採檢。

6. 如發現符合「嚴重特殊傳染性肺炎 (COVID-19)」通報定義者，應立即依衛生福利部訂定之應變機制處理及通報衛生單位，同時配合衛生單位進行疫情調查與相關防治措施。
7. 考量集會活動形式、參與人數與疫情狀況等，必要時，與地方衛生單位通知並討論後研判集會活動是否需調整、延期或取消，以防止群聚發生或疫情擴大。
8. **全國華紙盃 ScratchPK 賽**為符合中央流行疫情指揮中心規定，防疫新生活運動以及 **2022 全國華紙盃科丁 scratch 校際 PK 決賽網站**公告「嚴重特殊傳染性肺炎 (COVID-19)」防疫流程與防護措施處理原則之下，所有符合居家隔離、居家檢疫、加強自主健康管理、自主健康管理及及居家照護、自主防疫未解除者，一律不得參與本賽事。
9. 因應防疫措施**全國華紙盃 ScratchPK 賽**賽事，進場人員於室內、外場館細項規定表列如下：
  - (1) 競賽場館內全程佩戴口罩，進場觀賽人員請全程佩戴口罩。
  - (2) 進出動線：確實做好人流之動線規劃，各場館儘量採單一入口處，以儘量減少擁擠的人流發生互相交錯串流的情形。
  - (3) 飲食衛生：禁止觀賽人員攜帶食物入場食用，惟服藥、補充水分等必要行為不在此限，但喝水後應立即戴回口罩。針對室內場館之競賽，將規劃戶外用餐區，屆時依座位數量進行分流用餐，並確實做好相關防疫宣導作業。室外場館之活動梯驗，規劃於休息區及用餐。
  - (4) 監督機制：**教育網路中心及中華紙漿廠股份有限公司**工作人員維持賽場秩序，惟請特別加強戴口罩，不聽勸者將取消入場競賽及活動體驗權利並請通知領隊人員到場處理學生爭議。
10. 所有人員進入校門口與比賽場館入口處除量測體溫外，並應強制由工作人員對入場者以 75%酒精消毒雙手並請依照競賽公告「嚴重特殊傳染性肺炎 (COVID-19)」防疫流程與防護措施處理原則進行檢疫程序。(額溫 $\geq 37.5^{\circ}\text{C}$ 、耳溫 $\geq 38^{\circ}\text{C}$ )禁止入場並儘速就醫，以確保在賽事期間安全無虞。
  - (三) 競賽期間或舉辦後：倘有發燒(額溫 $\geq 37.5^{\circ}\text{C}$ 、耳溫 $\geq 38^{\circ}\text{C}$ )、呼吸道症狀(喉嚨痛、頭痛、疲倦、打噴嚏、肌肉酸痛、腰酸背痛、夜間盜汗、鼻塞或流鼻涕)、嗅味覺異常或腹瀉等，應主動向各縣市相關單位報告，並採取適當的防護措施及儘速就醫。

(四) 旅宿、客運及交通防疫要點：

1. 觀光旅宿業：

- (1) 入住持續實名登記量體溫：
- (2) 民眾入住旅宿，持續量體溫與自主健康監測。
- (3) 提醒身體不適之旅客，佩戴口罩。
- (4) 保持社交距離：
- (5) 早餐以套餐方式送至客房。
- (6) 安排衛生良好，提供消毒設備之合法住宿，減少傳染機會。
- (7) 持續防疫清潔 S.O.P：
- (8) 公共區域定時清潔，填寫清潔紀錄表。
- (9) 櫃台、地毯每日清潔。
- (10) 落實遊客退房後房務清潔。

2. 觀光景點防疫：

- (1) 遊客量體溫、噴消毒酒精。
- (2) 控管遊客人數，保持安全社交距離。

3. 公車及交通業者：

- (1) 持續量體溫：交通場站維持量體溫，發燒拒載，勸導就醫。
- (2) 持續佩戴口罩。
- (3) 維持社交距離：以地面、座椅貼紙方式提醒維持社交距離。
- (4) 持續防疫清潔 S.O.P：依照「嚴重特殊傳染性肺炎 (COVID-19)」因應指引：大眾運輸」辦理清潔消毒、職員健康管理。

4. 各縣市應加強提醒所有人員：

- (1) 勤量體溫、勤洗手；減少觸摸眼、口、鼻等行為。
- (2) 應確實佩戴口罩。
- (3) 出現呼吸道症狀時，應立即戴上口罩，並進行回報。
- (4) 已備物品及器材：
- (5) 額溫槍。
- (6) 75%酒精。
- (7) 紅外線熱顯像儀。
- (8) 口罩。
- (9) 拋棄式手套。

(10)面罩、隔離衣、防護衣。

參、活動出現「確診者」應變措施：

獲悉進入各場館之競賽隊員或大會人員(裁判、志工、工作人員)為確診者足跡所涉地點時，配合衛生局之疫情調查，該會場並落實以下措施：

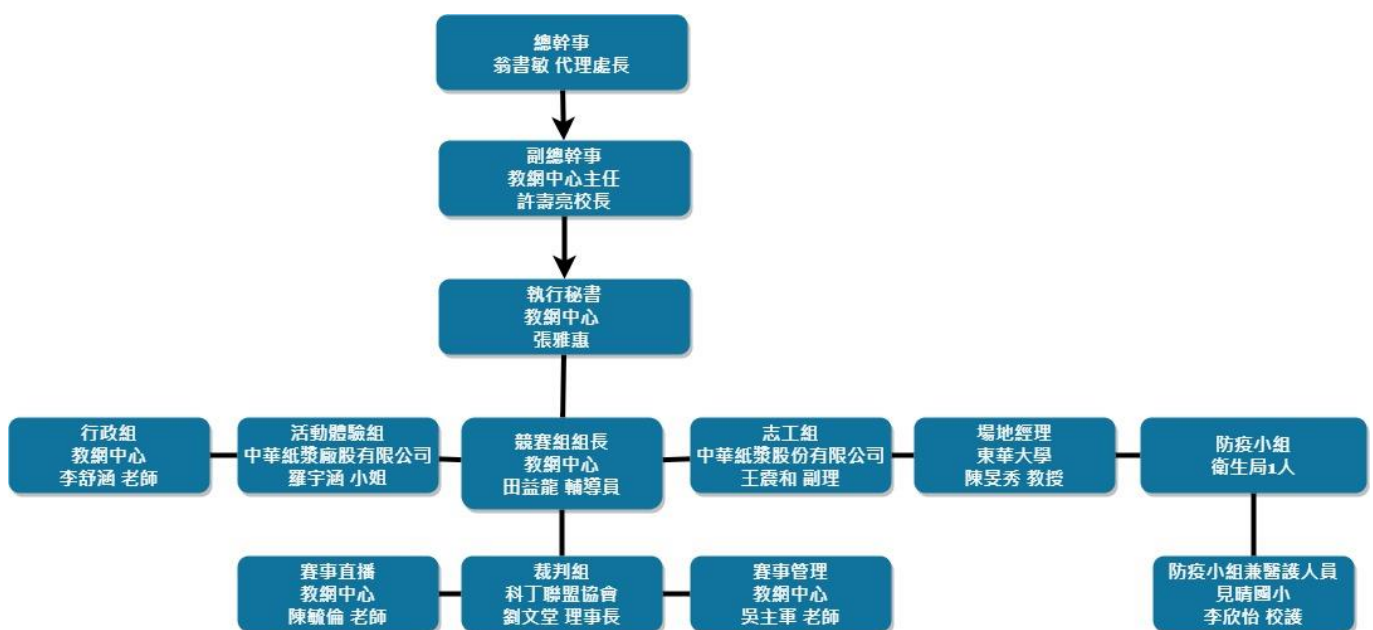
- 一、活動暫時停止，通報總幹事後續配合疫情調查及其他防疫措施，並通知場館立即清消作業及全面加強環境清潔消毒，並經大會相關人員評估後再行續賽(賽程依實際情形適時調整)。並增加該場館之環境清潔消毒作業頻率(原每日賽前(早)和賽後(晚)各清消一次，後增加於在不影響賽事進行的原則)，至最後一名確診者離開該場館後次日起 10 日止。
  - 二、就現有已知之資訊(如確診者之工作、活動範圍或時間等)，立即通知與確診者之密切接觸者(為確診者賽事期間同寢室者)禁止進入場館，並視為居家隔離對象，無法繼續參賽。
  - 三、除確診者本人之居家照護及居家隔離(含自主健康管理及自主防疫)期間不可比賽外，其餘人員照常進行比賽。
  - 四、加強各縣市代表領隊及大會人員健康監測(確認有無相關疑似症狀、一天至少量測一次體溫並檢視體況)，至最後一名確診者離開該場館後次日起 10 日止。監測期間出現相關疑似症狀，應主動向花蓮縣政府教育處-教育處教育網路中心(03-8462860#501)進行通報。
  - 五、確實配合各級衛生主管機關指示事項。
- 肆、本計畫自公告日起實施，修正亦同。

# 2022全國華紙盃科丁scratch校際PK決賽暨AI夏令營系列活動

## 因應嚴重特殊傳染性肺炎(COVID-19)

### 嚴重特殊傳染性肺炎應變小組工作內容與組織

- 一、目的:為預防全國科丁校際賽爆發群聚感染事件發生，故結合既有組織、人力、指揮系統及本府團隊人力，由本會執行採取處理或對策，藉以有效杜絕疫情侵入傳播。
- 二、組織架構: 2022 全國華紙盃科丁 scratch 校際 PK 決賽暨 AI 夏令營系列組織架構，嚴重特殊傳染性肺炎 (COVID-19) 應變小組人員的編組、工作內容與職責分工表如下:



### 三、工作內容:

#### (一)項目:

1. 擬定相關防疫應變之工作計畫。
2. 賽事進行期間之防疫措施事宜策畫及督導等。
3. 聯絡、應變、發佈等協調及相關事項。
4. 其他臨時交辦任務。

(二)組織:設總幹事 1 人、副總幹事 1 人、執行秘書 1 人、競賽各組 9 人含衛生局 1 人，分別負責小組間聯繫、會議召開協助。

#### (三)執掌

項次	職稱	姓名	工作職掌	備註
1	總幹事	翁書敏	<ol style="list-style-type: none"> <li>1. 運用各項資源指揮全盤應變計劃，以減低人員傷亡及降低傷害損失程度。</li> <li>2. 決定對外請求支援或下達疏散命令。</li> <li>3. 本組組織成員或其他人員工作之調配。</li> </ol>	
2	副總幹事	許壽亮	<ol style="list-style-type: none"> <li>1. 協助總幹事完成有關緊急事件事宜及臨時交辦事項。</li> <li>2. 於總幹事無法指揮時，替代指揮救災工作。</li> </ol>	
3	執行秘書	張雅惠	<ol style="list-style-type: none"> <li>1. 協助總幹事交辦之通知、連絡、協調等工作及臨時交辦事項。</li> <li>2. 對外發言人。</li> </ol>	
4	競賽組組長	田益龍	<ol style="list-style-type: none"> <li>1. 協助總幹事完成有關緊急事件事宜及臨時交辦事項。</li> <li>2. 於執行秘書無法指揮時，替代指揮救災工作。</li> </ol>	
5	組員	防疫小組 花蓮縣衛生局 李欣怡校護 田益龍輔導員 王思樺老師	<ol style="list-style-type: none"> <li>1. 研擬防疫計畫，建立應變機制，並編訂大會各項防疫圖表。</li> <li>2. 掌握指揮中心依國內外疫情及實際防疫指引，適時機動調整防疫措施，強化邊境監測及防疫作為。</li> <li>3. 執行及規畫防疫物資經費採購案(平和國小)。</li> <li>4. 統整相關醫療支援單位聯繫窗口。</li> <li>5. 建置疑似通報作業流程。</li> <li>6. 督導大會所有參加人員每天量測體溫(含教練、選手、裁判、工作人員等)並有因應作業流程圖示。</li> <li>7. 於大會官網及臉書粉絲專頁公告最新防疫訊息。</li> <li>8. 督導賽會期間各場館防疫工作。</li> <li>9. 監控每日體溫異常情形與通報。</li> <li>10. 妥善規劃分配及管理防疫相關物資。</li> <li>11. 規劃各競賽場館防疫人力。</li> <li>12. 協助辦理事件中有關新聞發佈</li> </ol>	花蓮衛生局 見晴國小 教網中心 玉里國小

			等事宜。 13. 建立相關單位(如地方衛生單位)之聯繫窗口。 14. 建立疑似感染者通報流程。 15. 每日監控大會所有人員體溫異常情況，落實個案通報及每日通報予本縣衛生局。 16. 其他臨時防疫工作事項。	
		競賽組 田益龍老師	1. 訂定參賽選手發燒及呼吸道症狀的請假規則及工作人力備援規劃。 2. 落實選手因發燒及呼吸道症狀的請假規則作業。 3. 其他臨時防疫工作事項。	教網中心
		行政組 李舒涵老師 林筱芳老師 黃琬婷老師	1. 落實各場館進出人員掌握監測。 2. 落實督導大會各場館環境清潔及戶外消毒工作。 3. 協助戶外用餐區帳篷宣導相關防疫訊息	教網中心
		裁判組 劉文堂	1. 訂定裁判人員發燒及呼吸道症狀的請假規則及工作人力備援規劃。 2. 落實裁判因發燒及呼吸道症狀的請假規則作業。 3. 協助裁判室內休息區用餐隔板的擺放。 4. 其他臨時防疫工作事項。	科丁聯盟
		賽事管理 吳主軍老師	1. 協助各競賽場防疫物資的管理。 2. 落實協助防疫人力工作。	教網中心
		賽事直播 陳毓倫	1. 協助各競賽場防疫消毒管理。 2. 協助有關緊急事件處理項。 3. 其他臨時防疫工作事項	教網中心
		醫護組 李欣怡校護	4. 協助有關緊急事件處理項。 5. 有呼吸道症狀協助鄰近就醫事宜。 6. 其他臨時防疫工作事項	見晴國小
		活動體驗組	1. 協助各組體驗活動防疫清潔	中華紙漿廠



		羅宇涵小姐	及消毒的管理。 2. 落實體驗每位學生體溫管 控。 3. 其他臨時防疫工作事項	
		志工組 王震和副理	1. 協助各縣市每位學生體溫及 防疫工作。 2. 其他臨時防疫工作事項	中華紙漿廠

# 2022 全國華紙盃科丁 scratch 校際 PK 決賽暨 AI 夏令營系列活動

## 因應嚴重特殊傳染性肺炎作業流程圖

備註：

1. 禁止有發燒(額溫 $\geq 37.5$ 度)或急性呼吸道感染者入場，若有相關症狀請盡速就醫。
2. 入口處安排專人量測體溫及手部酒精消毒。
3. 活動場域內提供洗手設備，肥皂或乾洗手液。
4. 不開放觀眾進場，相關賽事人員、隊員、與大會工作人員持有大會證件

單一入口處進入賽事場館  
查驗相關證件或繳交完整接種疫苗證明、篩檢證明

(繳交防疫站)

雙手噴酒精、量體溫

體溫是否正常(額溫 $< 37.5^{\circ}\text{C}$ )

否

安排前往留觀區，  
進行自主篩檢

採檢結果

否

是

繼續  
參賽

通報

進入比賽場地

進入比賽場地場館及體驗區

賽事期間身體不適

隔離區

志工人員量測體溫是否正體溫  
是否正正常(額溫 $< 37.5^{\circ}\text{C}$ )

否

是

工作人員送  
至留觀區

進入比賽  
會場

賽後請先行離  
場，以利消毒作  
業；  
並前往  
指定休息

2022 全國華紙盃科丁 scratch 校際 PK 決賽暨 AI 夏令營系列活動

期間發生感染新型冠狀病毒個案處理疫調通報表

學校/縣市		姓名	
競賽項目			
個案簡述	採檢時間： 採檢地點： 採檢結果： <input type="checkbox"/> 快篩採檢為陽性且經醫師認定者 <input type="checkbox"/> PCR 採檢為陽性者		
個案密切接觸者 (為確診者賽事期間同 寢室者，並列為居家隔 離對象)	學校	姓名	參賽種類/領域
指導教師/領隊	簽名		
大會人員	行政組 人員簽名 競賽組 人員簽名		
裁判長/教網執行秘書	裁判長 簽名 教網執行秘書 簽名		

1. 個案疫調期間當日賽程仍需繼續進行，唯確診者及其密切接觸者無法參賽。
2. 此表完成後交由賽事場館大會行政組人員留存，作為後續相關選手請假作業之依據

2022 全國華紙盃科丁 scratch 校際 PK 決賽暨 AI 夏令營系列活動

個人健康聲明書

身分別：

觀眾

大會人員(裁判、工作人員、志工)，職稱：

代表隊隊職員，種類/科目： 縣市： 職稱：

姓名：

性別：

出生年： 年 月 日

身份證字號

電話：

1. 您最近14天內是否有以下症狀：

發燒 ( $\geq 38^{\circ}\text{C}$ ) 【必須符合】

咳嗽  流鼻水  鼻塞  喉嚨痛  肌肉痠痛  頭痛  極度疲倦感  嗅味覺失常

其他  無

2. 您於活動前14天內之國內、國外旅遊史 (Travel)：

有;日期： 地點(國家/地區)： 【必填】  無

3. 本人參與本賽會前已確認未符合下列任一情況：

(1) 居家照護(含居家隔離、自主防疫)。

(2) 居家檢疫。

(3) 加強自主健康管理。

(4) 自主健康管理。

※配合防疫人人有責，本人對上述問題均據實填寫。

填寫人簽名： 未成年法定代理人簽名：

填寫日期:111年 月 日

